



平成17年10月28日  
広報紙 第31号  
発行:市立御前崎総合病院  
広報委員会

(題字 小野 錦泉)

# 「院内ギャラリー」

市の文化協会・市内幼、保、小、中学校のご協力により  
1階ロビーに作品を展示しています。



池新田幼稚園



御前崎中学校



# 脳梗塞と脳出血の

# ちがいは なんだろう？



脳神経外科 専門部長 安藤直人

## 脳梗塞と脳出血のちがいは？

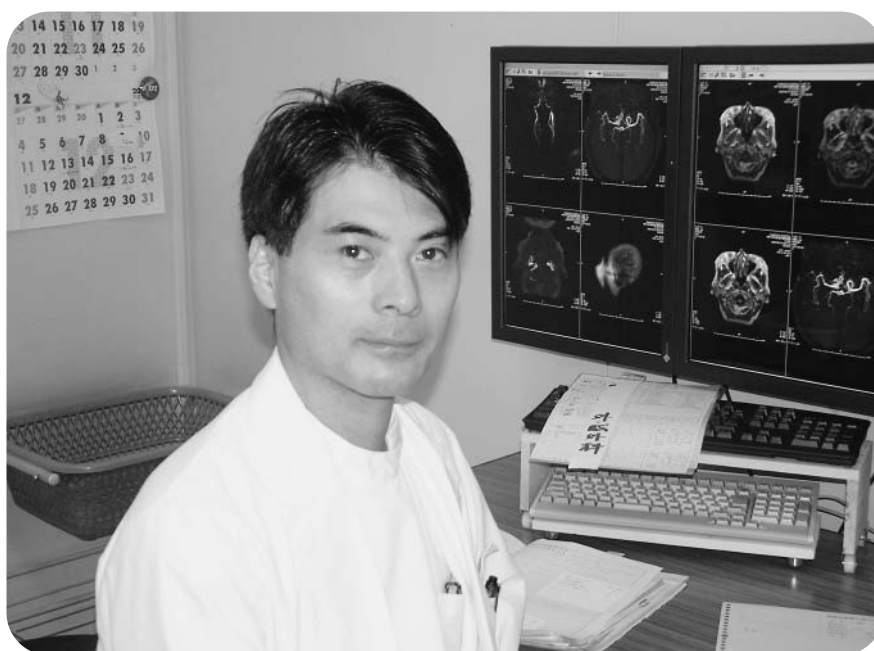
今回「脳梗塞と脳出血（脳内出血）の違い」というテーマを頂きましたが、両者の症状は酷似していて、臨床症状から鑑別診断することは困難です。共に典型的には突然発症の半身麻痺（片麻痺）、そして重症の場合には意識レベルの低下が見られます。その中であって、血圧が極端に高い場合には出血の可能性が高くなると言えるでしょうか。

代表的な脳梗塞（内包ラクナ梗塞）と脳内出血（被殻出血）を念頭に述べます。脳梗塞では脳の一部で血流が途絶えて壊死をおこし、機能が失われます。脳内出血では出血で脳組織が破壊され機能が障害されます。いずれも、病変が生じた部分が従来担っていた機能がダメになるわけです（巣症状）。脳内出血も脳梗塞も運動機能に関連した場所に好発するので、症状として運動麻痺を生じる頻度も高くなります。脳梗塞における血管の閉塞、脳内出血における血管の破綻、いずれにも加齢に伴う動脈硬化が関与します。そして、「詰まる」「切れる」という異なる現象ではありますが、結果としては、同じ様に巣症状を呈することになります。

## 診断は...

現在では画像検査（CT、MRI）によって、脳梗塞も脳内出血も超急性期から確実に診断できるようになりました。救急外来では、まず頭部CT検査を行って、脳内出血などの出血性病変をチェックして、その結果を見て脳梗塞などの虚血性病変を診断する為にMRを施行しています。

脳梗塞も脳内出血も脳血管障害という疾患分類に総括されていますが、一般的にはこれを脳卒中と呼んでいると思います。古来より脳卒中という言葉のなかに、脳梗塞と脳内出血が区別されずに含まれていた訳です。ところで、脳卒中は中風とも言います。また、脳卒中に襲われることをよく「倒れた」と表現します。東北地方では「あたって」とも言う様です。脳卒中の語源は「邪風に中って卒然として倒れる」（じゃふうにあたってそつぜんとしてたおれる）という所から来ているそうですので、合点がいく所です。



# センターだより

## 夏祭りにうきうき!

7月29日(金)総合保健福祉センター恒例の夏祭りが行われました。当日は朝からみんなうきうき! 早めの昼食を済ませ、休憩した後、食堂へ集合。第一部の開幕です。第一部はこれも恒例となった夕食を兼ねたバイキング。ビールもちょっぴり入って、皆さんの顔もほんのり桜色。十数年ぶりにアルコールを口にしたという方もいたりして...。お寿司やオードブルなどテーブルごとにたくさんの料理が並び、みんな大満足。

ごちそうをおなか一杯食べ、いよいよ第二部の始まりです。浴衣姿に着替えた若いケアワーカー達の艶姿にため息をつきつつ一階玄関前に移動。

開会の挨拶もそこそこに、舞台の上でカラオケの披露。90歳を過ぎたUさんの「365歩のマーチ」にみんな手拍子、足拍子。続いて入所者の方が練習に練習を重ねた盆踊り「東京音頭」の始まり。いつもは手も足もあまり動かない人も、輪の中に入って踊りに参加。普段では見られない、生き生きとした表情がとても素敵でした。続いて、入所者の方に負けじと職員も盆踊りを披露。最後は地元ボランティア「茅の会」の皆さんによる祭囃子。笛や太鼓に合わせ提灯やうちわを振り、祭りは最高潮に達しました。



7月29日(金) 総合保健福祉センター夏祭り

## 敬老会

夏祭り同様、センターの恒例行事となった敬老会が9月14日に行われました。今年の最高長寿は104歳のIさん。いつまでも変らぬお元気な姿に、この方の歴史を感じることができました。喜寿や米寿の方をお祝いした後、池新田保育園の園児による、楽器演奏や歌のプレゼント。そして肩たたきによる園児達との触れ合い。小さな手で一生懸命肩をたたき姿に涙ぐむ方も...

どんなお祝いの言葉より嬉しいプレゼントになったのではないのでしょうか?

皆さん、元気で長生きしてくださいね。



9月14日(水) 総合保健福祉センター敬老会

# 平成16年度 病院事業会計決算

9月定例議会において、平成16年度病院事業会計決算が認定されました。

## 1 収益的収支

(単位:千円)

科 目	金 額	備 考
<b>医 業 収 益</b>	<b>3,150,425</b>	
入 院 収 益	1,862,241	延患者数 61,175人、1人1日当たり平均 30,441円
外 来 収 益	1,082,433	延患者数 144,088人、1人1日当たり平均 7,512円
他 会 計 負 担 金	59,200	救急医療等への一般会計負担金
そ の 他 医 業 収 益	146,551	人間ドック、健康診断等
<b>介 護 事 業 収 益</b>	<b>366,012</b>	
介 護 保 険 施 設 収 益	292,677	延利用者数 17,188人、1人1日当たり平均 17,028円
居 宅 介 護 収 益	20,420	延利用者数 2,304人、1人1日当たり平均 8,863円
居 宅 介 護 支 援 収 益	19,816	延利用者数 2,255人
そ の 他 介 護 収 益	19,699	施設利用者の自費負担分等
他 会 計 負 担 金	13,400	介護事業への一般会計負担金
<b>医 業 外 収 益</b>	<b>475,987</b>	
受 取 利 息	271	預金利息
国 ・ 県 補 助 金	166,142	電源立地地域対策交付金・二次救急補助金
他 会 計 補 助 金	200,000	病院運営への一般会計補助金
他 会 計 負 担 金	82,000	高度医療等への一般会計負担金
そ の 他 医 業 外 収 益	27,574	電力給付金、職員宿舎使用料等
<b>附 帯 事 業 収 益</b>	<b>310,717</b>	
老 人 保 健 施 設 収 益	256,980	延利用者数 16,411人、1人1日当たり平均 11,950円
そ の 他 施 設 収 益	17,837	施設利用者の自費負担分等
他 会 計 負 担 金	35,900	附帯事業への一般会計負担金
<b>収 益 合 計</b>	<b>4,303,141</b>	
<b>医 業 費 用</b>	<b>3,690,449</b>	
給 与 費	2,085,835	給料、手当、共済組合負担金 他
材 料 費	720,488	薬品費 388,156千円、診療材料費 327,869千円 他
経 費	628,463	委託料 349,130千円、修繕費 64,560千円 他
減 価 償 却 費	229,946	建物、機械備品等の償却費
そ の 他	25,717	研究研修費等
<b>介 護 事 業 費 用</b>	<b>361,909</b>	
給 与 費	285,236	給料、手当、共済組合負担金 他
材 料 費	22,670	給食材料費 12,495千円、診療材料費 8,196千円 他
経 費	41,194	委託料 21,076千円、賃借料 7,176千円 他
減 価 償 却 費	12,258	機械備品等の償却費
そ の 他	551	研究研修費等
<b>医 業 外 費 用</b>	<b>9</b>	
雑 損 失	9	
<b>附 帯 事 業 費 用</b>	<b>303,179</b>	
給 与 費	221,375	給料、手当、共済組合負担金 他
材 料 費	18,866	給食材料費 14,325千円、診療材料費 3,492千円 他
経 費	50,790	委託料 26,915千円、光熱費 8,936千円 他
減 価 償 却 費	11,458	機械備品等の償却費
そ の 他	690	研究研修費等
<b>特 別 損 失</b>	<b>12,515</b>	過年度分診療報酬査定減
<b>費 用 合 計</b>	<b>4,368,061</b>	
<b>当 年 度 純 損 失</b>	<b>△64,920</b>	

## 2 資本的収支

(単位:千円)

科 目	金 額	備 考
<b>固 定 資 産 売 却 代 金</b>	<b>0</b>	
固 定 資 産 売 却 代 金	0	
<b>収 入 合 計</b>	<b>0</b>	
<b>建 設 改 良 費</b>	<b>258,776</b>	
資 産 購 入 費	145,782	高額医療器械等
改 良 工 事	112,994	空調設備更新工事等
<b>そ の 他 資 本 的 支 出</b>	<b>50,000</b>	
そ の 他 資 本 的 支 出	50,000	
<b>支 出 合 計</b>	<b>308,776</b>	
<b>収 支 差 引</b>	<b>△308,776</b>	

注) 資本的収入が資本的支出に不足する金額は、内部留保資金等で補てん

# ニュース & スター



9月3日(土)  
バレー部 4年連続県大会第3位



9月14日(水)  
病院トリアージ訓練

内科受付 .....	86 - 8512
外科・脳神経外科 .....	86 - 8513
耳鼻咽喉科・小児科 .....	86 - 8514
眼科・皮膚科・泌尿器科 .....	86 - 8515
婦人科 .....	86 - 8516
整形外科 .....	86 - 8517
リハビリ科 .....	86 - 8519
総合受付 .....	86 - 8864
福祉センター・介護事業課 .....	86 - 8630
健診センター受付 .....	86 - 8867
地域連携室 .....	86 - 8852

# お知らせ

市立御前崎総合病院



5階 一泊ドック

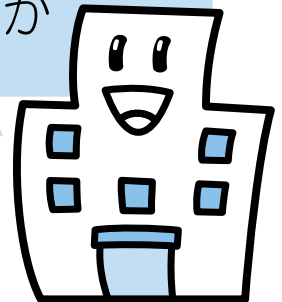
4西 内科  
小児科

4東 脳神経外科

3西 整形外科  
皮膚科

3東 外科  
耳鼻咽喉科  
泌尿器科

8月から  
病棟における  
診療科の配置が  
変わりました



## 当院で相談事業を始めました。

内 容	開 催 日	受 付 場 所	費 用
患者様相談窓口	月～金 8時30分～17時	病院玄関総合案内	無 料
育児相談・母乳相談	火 9時～11時30分	婦人科外来受付	無 料

住民の皆様にも少しでもお役に立つには何がよいかと考えて、この『相談』をスタートさせることにしました。

心配事等よろずやかに受付ます。

患者様・ご家族の立場になり、親身になって相談に応じます。

— H17.9.1 —  
看護部



# 平成17年 11月外来診療担当表

		月		火	水	木	金
内科	午前	血液外来		佐々木龍平			佐々木龍平
		消化器外来	木佐森優美	大石俊明			大石俊明
		内科	向井正明	向井正明 小谷仁人	向井正明(隔週) 小谷仁人	向井正明 小谷仁人	向井正明(隔週) 小谷仁人
		循環器外来					竹内泰代
		初診外来	小谷仁人	木佐森優美	向井正明(隔週) 木佐森優美(隔週)	木佐森優美	向井正明(隔週) 木佐森優美(隔週)
		内視鏡	高橋善明	澤柳智樹	金井俊和	林忠毅(隔週) 山本真義(隔週)	林忠毅(隔週) 山本真義(隔週)
	午後	糖尿病教室 健診		佐倉東武	佐倉東武	佐倉東武	第1小谷仁人 杉山憲嗣
時間内救急当番	向井正明	向井正明	小谷仁人	小谷仁人	木佐森優美		
小児科	午前	外来	田宮貞人 佐野伸一朗	田宮貞人 佐野伸一朗	田宮貞人	田宮貞人	田宮貞人
	午後		月2回神経外来 平野浩 一月1回予約外来 大関武彦	予防接種 慢性疾患外来	健診 (4710ヵ月) (市予防接種:1-10月 インフルエンザ 11・12月:第12)	(市)予防接種 1~10月 インフルエンザ 11・12月	
外科	午前	外来	大石俊明 澤柳智樹	金井俊和 高橋善明	大石俊明 澤柳智樹	澤柳智樹	金井俊和 高橋善明
	午後	血管外科外来				山本尚人	
整形外科	午前	外来	鈴木義司 三浦智彦	三浦智彦	鈴木義司 西原淳	三浦智彦 西原淳	鈴木義司 西原淳 毎月第1 長野昭
	午後		スポーツ外来 15:00~17:00 初診受付可		乳児健診 ギブス・装具検査		
脳神経外科	午前	外来	安藤直人	横山徹夫	千村学	安藤直人	横山徹夫 パーキンソン外来
		初診外来	千村学		安藤直人	千村学	
婦人科	午前	外来	佐倉東武	佐倉東武	佐倉東武	佐倉東武	
眼科	午前	外来		彦谷明子			浅井竜彦(隔週) 朝岡 焜(隔週)
	午後						学童外来
耳鼻咽喉科	午前	外来	竹下有	峯田周幸 竹下有	竹下有	竹下有	竹下有
	午後						学童外来
泌尿器科	午前	外来		中根明宏		中根明宏	
	午後			検査・予約外来		検査・予約外来	
皮膚科	午前	透析	三橋孝		中川淳一郎		中川淳一郎
	午後	外来	三澤淳子	三澤淳子	三澤淳子	八木宏明	三澤淳子
リハビリテーション科	午前	外来		予約外来 鈴木義司			第2・4・5 田中博
外科系時間内救急当番		外科	外科	整形外科	脳外	整形外科	

\* 外来の受付時間は8:15~11:00です。(スポーツ外来受付時間 15:00~16:30)  
(耳鼻咽喉科の学童外来受付時間 15:00~16:00)  
\* 都合により、担当医師、診療時間等が変更される場合があります。詳しくは各科でご確認下さい。

## 編集後記

なんて、朝晩冷えるようになったことでしょう。  
そよ風すら悲しげに感じます。いえいえ暑い夏がすぎ、秋風も涼しげですね。花の会特製のコスモスも待ち遠しいですね。皆様外にでて行動し易い季節となりました。あまり、はりきりすぎて、怪我などなさらぬ様、秋を満喫して下さい。

ハル